



HEUSS

Einwohnerbuch des Landkreises Heilbronn a.N. mit Bad Wimpfen sowie Gewerbeverzeichnis der Stadt Heilbronn a.N. [Adressbuch]

Werbezentrale "Rhein-Main" Erich Schaller

1950-1951

HEUSS

Shelf Mark: -P 13 A-1950

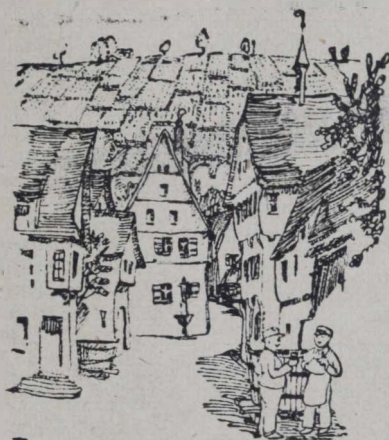
Pfaffenhofen

Nutzungsbedingungen

CC-BY-NC-ND-Lizenz (4.0)

Creative Commons Namensnennung - Nicht kommerziell - Keine Bearbeitung 4.0 International Lizenz

Pfaffenhofen



R

Pfaffenhofen mit Rodbachhof und Bogersmühle hat 1300 Einwohner einschl. aller Evakuierten und Flüchtlinge. Es liegt 206 m ü.d.M. an der Kleinbahnlinie Lauffen—Leonbronn, ist Bahnstation. Die Struktur der Bevölkerung ist gesund gemischt mit Landwirten, Weinbauern, Handwerkern und Arbeitern. Inmitten des lieblichen Zabergäus zwischen dem Heuchelberg und Stromberg. Der Name des Ortes deutet auf eine geistliche Ansiedlung in früheren Jahren, daher auch eine Mönchskappe als Ortszeichen. Neuerdings aber vertauscht gegen „eine auf blauem Feld strahlende Sonne“. Der Grund zu diesem neuen Wappen ist nicht bekannt, wenigstens nicht unter den jetzt noch Lebenden Ältesten. Reste einer früheren Ummauerung sind noch vorhanden.

Im 14. Jahrhundert kam der Ort an Württemberg, nachdem er vorher altmagenheimische Herren hatte (Schloß bei Clebronn). Als weitere Herren über den Ort werden die Kloster Frauenzimmern, Speyer, die Deutsch-Ordensritter, von denen noch heute Wirtschaftsgebäude vorhanden sind, genannt. Der aus den Bauernkriegen her bekannte Bauernführer Hans Wunderer ist hier geboren und hat auch die Sakristei der hiesigen Kirche in seiner Eigenschaft als Steinmetz erbaut (a. J. 1515).

An Sehenswürdigkeiten sind zu verzeichnen: Die Kirche mit Schiff wurde im Jahre 1610 in spätgot. und Renaissancestil von Baumeister Heinrich Schickhardt — dem berühmten herzogl. württ. Baumeister — erbaut. Ferner besitzt der Ort noch einige große, alte Gebäude aus starkem Eichenfachwerk, darunter das Rathaus, dessen Fachwerk aber durch Außenputz verdeckt wurde, mit geschichtlich sehr wertvollen Akten (u. a. das Dorfgerechtigkeitsbuch, auf Pergament geschrieben, aus dem Jahre 1484). Auf dem Friedhof befindet sich noch eine alte Kapelle, die vor kurzem zum Leichenhaus ausgebaut wurde und ein Denkmal für die Krieger aus dem Weltkrieg 1914—18. Die Hauptbeschäftigung der Einwohnerschaft besteht in der Bestellung ihrer Felder und Weingärten, soweit diese Landwirte sind. Gute Weine von den sonnigen Südhängen zeugen von deren Arbeit. Das Handwerk und Gewerbe sowie einige Industriebetriebe (Sägewerk, Kistenfabrik, Zementwarenherstellung, Zigarrenfabrik, Sandsteinbruchwerke u. a. mehr) hat einen begrüßenswerten Aufschwung erhalten und wird durch eine fleißige, kleinbäuerliche Arbeiterbevölkerung bestens ergänzt.

Pfaffenhofen ist Ausgangspunkt lohnender, schöner Ausflüge in allen Richtungen des Zabergäus und viele Gaststätten laden den Wanderer und Erholungsuchenden zur Einkehr ein. Beste Verpflegung und Unterbringung wird gewährleistet. Auskunft erteilt bereitwilligst das Bürgermeisteramt, Tel. 18 Zaberfeld.

Pfaffenhofen

Gemeinde Pfaffenhofen, 1300 Einwohner

Bürgermeisteramt: derz. Bürgermeister Kurt Wolfarth. **Beigeordnete:** 12 Gemeinderäte namens (Sitzfolge): Imanuel Heinz, Otto Böckle, Gottlob Aichert, Otto Biedermann, Wilhelm Klenk, Eugen Klenk, Hermann Durst, Herbert Wagner, Wilhelm Rieker, Emanuel Schwarz, August Stuber, Fritz Biedermann. **Gemeindepfleger:** Rudolf Klein. **Lehrpersonal:** Oberlehrer Erwin Mayer, Hauptlehrer Yelin, Theodor, Hauptlehrer Hans Rapp, Fachlehrerin Stälin. **Pfarrer:** Otto Krauß. **Bahnstation:** Pfaffenhofen. **Poststation:** Postagentur (Hans Widmaier). **Fernsprechamt:** Zaberfeld. **Gendarmeriestation:** Güglingen, Tel. Brackenheim Nr. 107. **Arzt:** Dr. Stingl aus Güglingen, Tel. Brack. 194; Dr. Woern aus Güglingen, Tel. Brack. 172; Dr. Winkler aus Zaberfeld, Tel. Zab. 22. **Tierarzt:** Dr. Krämer aus Güglingen, Tel. Brack. 278; Reg.-Vet.-Rat Dr. Bontz aus Brackenheim. **Hebamme:** Pauline Sinn in Pfaffenhofen. **Apotheke:** in Güglingen, Tel. Brack. 188. **Spar- und Darlehenskasse:** in Pfaffenhofen, Tel. Zab. 17 (Rechner Eugen Klenk). **Ortsobmann:** Gottlob Aichert. **Förster:** beim Forstamt Güglingen, Rev.-Förster Wirth. **Feuerwehr:** Kommandant Karl Mattes, -Malermeister:

- Achauer, Luise, Landwirtin, Haus Nr. 139/1
 — Pauline, Einzelhandelsgeschäft, Inh., Haus Nr. 21
 — Wilhelm, Reichsbahn-Inspektor, Haus Nr. 167
 Aichert, Gottlob, Landwirt, Haus Nr. 86
 — Gottlob, Landwirt u. Obm., Gem.-Rat, Haus Nr. 172
 Albert, Rudolf, Auto-Mechaniker, Haus Nr. 223
 Arnold, Karoline, Landwirtin, Haus Nr. 25
 Balz, Gustav, Müllermeistr., Bogersmühle, Tel. Zaberf. 41
 — Karl, Müllermeister, Bogersmühle
 Bauer, Christian, Mechaniker, Haus Nr. 95
 Bayer, Adalbert, Maurer, Haus Nr. 170
 — Karl, Friseur i. R., Haus Nr. 266
 Biedermann, August, Arbeiter, Haus Nr. 78
 — Auguste, Kinderschwester, Haus Nr. 169
 — Marie, Maurers-Witwe, Haus Nr. 3
 — Egon, Arbeiter, Haus Nr. 133
 — Ernst, Arbeiter, Haus Nr. 127
 — Ernst, Zigarrenmacher, Haus Nr. 80
 — Friedrich, Landwirt, Haus Nr. 56
 — Friedrich, Malermeister, Haus Nr. 256
 — Hermann, Landwirt, Haus Nr. 101
 — Karl, Landwirt, Steinbrecher, Haus Nr. 98
 — Katharine, Arbeiters-Witwe, Haus Nr. 52
 — Auguste, Landwirtin, Haus Nr. 13
 — Oskar, Maurer, Haus Nr. 60a
 — Otto, Schmied und Gemeinderat, Haus Nr. 82
 — Robert, Arbeiter, Haus Nr. 98
 — Viktor, Landwirt, Haus Nr. 185
 — Wilhelm, Landwirt, Haus Nr. 256
 Biederstädt, Adolf, Arbeiter, Haus Nr. 12
 Bissinger, Wilhelm, Arbeiter, Haus Nr. 91
 Böckle, Elsa, Nätherin, Haus Nr. 68
 — Erich, Sägewerksbesitzer, Haus Nr. 263, Tel. Zab. 21
 — Ernst, Landwirt, Haus Nr. 134
 — Eugen, Sattler, Haus Nr. 102
 — Hermann, Säg.-Arbeiter, Haus Nr. 71
 — Hermann, Landwirt, Haus Nr. 161
 — Imanuel, Straßenwart, Haus Nr. 60
 — Karoline, Landwirts-Witwe, Haus Nr. 135
 — Heinrich, Straßenwart, Haus Nr. 142
 — Otto, Wagnermeister und Gemeinderat, Haus Nr. 83
 — Karoline, Landwirts-Witwe, Haus Nr. 70
 — Wilhelm, Bügler, Haus Nr. 254
 — Wilhelm, Rentner, Haus Nr. 142
 Bohmann, Anna, Hausfrau, Haus Nr. 185
 Bromm, Wilhelm, Hilfsarbeiter, Haus Nr. 54
 Bronner, Alfred, Dreher, Haus Nr. 76
 — Marie, Tabakarbeiterin, Haus Nr. 243
 Brötzler, Emilie, Landwirtin, Haus Nr. 170
 Brozicek, Josef, Arbeiter, Haus Nr. 148
 Büchele, Hilda, Tabakarbeiterin, Haus Nr. 34
 Bucher, Herbert, Arbeiter, Haus Nr. 90
 — Wilhelm, Arbeiter, Haus Nr. 90
 Bühler, Wilhelmine, Landwirts-Witwe, Haus Nr. 217
 — Gustav, Gastwirt und Kohlenhandlung, Haus Nr. 36
 — Friederike, Bäckers-Witwe, Haus Nr. 26
 — Emma, Landwirtin, Haus Nr. 214
 Claus, Friederike, Landwirts-Witwe, Haus Nr. 187
 — Gustav, Landwirt, Haus Nr. 18
 — Oskar, Schlosser, Haus Nr. 86
 — Wilhelm, Landwirt und Korbmacher, Haus Nr. 187
 — Wilhelm, Landwirt, Haus Nr. 18
 Combe, Ernst, Landwirt, Haus Nr. 157
 — Karl, Landwirt und Gastwirt, Haus Nr. 157
 Conz, Karl, Lokomotivheizer, Haus Nr. 97
 Cramer, Hermann, Landwirt und Arbeiter, Haus Nr. 28
 Diepold, Anna, Rentnerin, Haus Nr. 74
 Dillmann, Adolf, Hausmetzger, Haus Nr. 124
 Dölfel, Friedrich, Bahnagent, Haus Nr. 176
 Drefs, Daniel, Säg.-Arbeiter, Haus Nr. 79
 — Christine, Rentnerin, Haus Nr. 43
 Dürrwächter, Gertrud, Rathausangestellte, Haus Nr. 104
 Durst, Adolf, Schreinermeister, Haus Nr. 126
 — Auguste, Tabakarbeiterin, Haus Nr. 122
 — Aurelie, Hausfrau, Haus Nr. 206
 — Christiane, Landwirtin, Haus Nr. 94
 — Friederike, Landwirtin, Haus Nr. 140
 — Hans, Landwirt, Haus Nr. 66
 — Hermann, Schreinermeistr. u. Gem.-Rat, Haus Nr. 238
 — Karl, Landwirt, Haus Nr. 84
 — Karoline, Steinhauers-Witwe, Haus Nr. 198
 — Marie, Tabakarbeiterin, Haus Nr. 15
 — Otto, Landwirt, Haus Nr. 214
 — Rudolf, Tabakarbeiter, Zigarrenmacher, Haus Nr. 44
 — Viktor, Flaschnermeister, Haus Nr. 227, Tel. Zab. 65
 — Walter, Steinmetzmeister, Haus Nr. 164, Tel. Zab. 50
 — Walter, Mechaniker u. Fuhrunternehmer, Hs. Nr. 173
 Tel. Zaberfeld 68
 — Wilhelm, Schlossermeister, Haus Nr. 198
 Eberle, Hermann, Gärtner und Chauffeur, Haus Nr. 228
 Ebert, Ottilie, Rentnerin, Haus Nr. 22
 Eckert, Hermann, Arbeiter, Haus Nr. 28
 Ehmann, Karl Metzgermeister u. Gastwirt, Haus Nr. 16
 Eitel, Frida, Landwirtin, Haus Nr. 105
 Erb, Eleonore, Friseurs-Witwe, Haus Nr. 254
 Eulzer, Werner, Maschinen-Schlosser, Haus Nr. 48
 Faber, Adolf, Metzgermeister u. Gastwirt, Haus Nr. 35
 Faller, Luise, Landwirts-Witwe, Haus Nr. 151
 Feeser, Emilie, Hausfrau, Haus Nr. 208, Tel. Zaberf. 27
 — Karl, Kaufm., Kistenfabr., Haus Nr. 171, Tel. Zab. 27
 Fink, Albert, Steinmetz, Haus Nr. 98
 Fischer, Friedrich, Mechaniker, Haus Nr. 174
 Fix, Adolf, Monteur, Haus Nr. 175
 Frank, Otto, Landwirt, Rodbachhof 118
 Fromm, Fritz, Reichsbahnsekretär, Haus Nr. 175
 Fried, Hermann, Steinbruchbesitzer, Haus Nr. 193
 Fübrieh, Anton, Arbeiter, Haus Nr. 40
 Fügenschuh, Friederike, Landwirtin, Haus Nr. 184
 — Hermann, Platzmeister, Haus Nr. 184
 Gabert, Daniel, Landwirt u. Fuhrunternehm., Hs. Nr. 63
 — Emanuel, Arbeiter, Haus Nr. 12
 Gäßler, Robert, Landwirt, Haus Nr. 29
 Glasbrenner, Eugen, Mechaniker, Haus Nr. 103
 — Gottlob, Zigarrenmacher, Haus Nr. 103
 — Karoline, Hausfrau, Haus Nr. 166
 — Luise, Hausfrau, Haus Nr. 53
 — Willi, Landwirt, Haus Nr. —, vermißt
 — August, Feld- und Waldschütz, Haus Nr. 41
 Genthner, Sebastian, Landwirt, Haus Nr. 59
 Götz, Wilhelm, Zigarrenmacher u. Gastwirt, Hs. Nr. 175
 — Wilhelmine, Landwirtin, Haus Nr. 130
 Graf, Friedrich, Landwirt, Haus Nr. 207
 — Jakob, Landwirt, Haus Nr. 179
 Großer, Tilly, Hausfrau, Haus Nr. 226
 Grüner, Rudolf, Maurer, Haus Nr. 47
 Günther, Adolf, Regierungsbaurat, Haus Nr. 263
 — Auguste, Geheimrats-Witwe, Haus Nr. 263
 Gulden, Erwin, Landwirt, Rodbachhof Nr. 120
 — Friedrich, Arbeiter, Haus Nr. 137
 — Karl, Landwirt, Rodbachhof Nr. 120
 — Karl, Kaufmann, Haus Nr. 174
 Gysin, Hermann, Müller, Haus Nr. 163
 Hack, Hermann, Reichbahninspektor i. R., Haus Nr. 158
 Hakenmüller, Anna, Landwirtin, Haus Nr. 128
 — Auguste, Steinhauers-Witwe, Haus Nr. 203
 — Ernst, Maurermeister, Haus Nr. 34
 — Wilhelm, Landwirt und Steinhauer, Haus Nr. 34
 Hartmann, Louis, Schornsteinfeger, Haus Nr. 239
 Hausmann, Albert, Landwirt, Rodbachhof Nr. 119
 — Gottlob, Landwirt, Rodbachhof Nr. 119/1
 — Wilhelm, alt, Landwirt, Rodbachhof Nr. 119
 — Wilhelm, jg., Landwirt, Rodbachhof Nr. 119
 Heidinger, Gottlob, Landwirt, Haus Nr. 55
 Heinz, Adolf, Säger, Haus Nr. 259
 — Imanuel, Landwirt und Gemeinderat, Haus Nr. 21
 — Karoline, Landwirtin, Haus Nr. 125
 — Marta, Rentnerin, Haus Nr. 4
 — Sofie, Landwirtin, Haus Nr. 47
 — Luise, Landwirtin, Haus Nr. 215
 Henning, Emilie, Rentnerin, Haus Nr. 4
 — Ernst, Maurer, Haus Nr. 152
 Heugel, Friedrich, Landw. u. Steinbruchbes., Hs. Nr. 165
 — Gottlob, Landwirt u. Ortsbauschverst., Haus Nr. 226
 — Karoline, Hausfrau, Haus Nr. 227
 Hildenbrand, Karl, Arbeiter, Haus Nr. 79
 Hiller, Heinrich, Arbeiter, Haus Nr. 205
 — Paul, Schneider, Haus Nr. 205
 Hörnle, Karl, Schmied, Haus Nr. 34
 — Karl, Landwirt, Haus Nr. 131
 — Karoline, Hausfrau, Haus Nr. 144
 — Oswald, Reichbahnbediensteter, Haus Nr. 131
 Hörnike, Hildegard, Arbeiterin, Haus Nr. 230

- Horsch, Gottlob, Landwirt und Müller, Haus Nr. 69
 — Gottlob, Landwirt, Haus Nr. 125
 Hummel, Johannes, Postschaffner i. R., Haus Nr. 163
 Jaißle, Imanuel, Landwirt, Haus Nr. 107
 — Wilhelmine, Landwirtin, Haus Nr. 107/1
 Ißler, Gottlob, Landwirt, Rodbachhof Nr. 116
 — Hermann, Landwirt, Rodbachhof Nr. 116
 Karabanow, Maria, Rentnerin, Haus Nr. 205
 Karpf, Eugen, Arbeiter, Haus Nr. 83
 Katzenmaier, Eva, Hausfrau, Haus Nr. 175
 Kazmeier, Gottlob, Mechaniker, Haus Nr. 154
 Keck, Eduard, Landwirt, Haus Nr. 100
 — Keck, Emil, Arbeiter, Haus Nr. 29
 — Ida, Arbeiterin, Haus Nr. 129
 Keinarth, Karoline, Hausfrau, Haus Nr. 110
 — Otto, Schmied, Haus Nr. 110/1
 — Wilhelm, Maurer u. Steinbruchbesitzer, Haus Nr. 139
 Kenk, Ottilie, Heimarbeiterin, Haus Nr. 243
 Keuerleber, Karoline, Steinhauers-Witwe, Haus Nr. 225
 — Willi, Zigarrenmacher, Haus Nr. 225
 Kiefer, Eugen, Holzbildhauer, Haus Nr. 2
 — Max, Maurer, Haus Nr. 2
 Kirn, Frida, Hausfrau, Haus Nr. 215
 Kirschner, August, Landwirt, Haus Nr. 51
 — Gottlob, Landwirt und Baumwart, Haus Nr. 97
 Klein, Anna, Landwirtin, Haus Nr. 167
 — Heinrich, Landwirt, Haus Nr. 221
 — Karoline, Landwirtin, Haus Nr. 221
 — Herbert, Arbeiter, Haus Nr. 90
 — Hedwig, Landwirtin, Haus Nr. 202
 — Frida, Landwirtin, Haus Nr. 59
 — Sofie, Landwirtin, Haus Nr. 101
 — Wilhelm, Landwirt, Haus Nr. 253
 Klemm, Emma, Rentnerin, Haus Nr. 136
 — Hermann, Kaufmann, Haus Nr. 259
 Klenk, Adolf, Landwirt, Haus Nr. 47
 — Albert, Schreinermeister, Haus Nr. 145
 — Christian, alt, Landwirt, Haus Nr. 180
 — Christian, jg., Landwirt, Haus Nr. 180
 — Else, Kaufmanns-Witwe, Haus Nr. 28a
 — Ernst, Schreiner, Haus Nr. 141
 — Emil, Landwirt, Haus Nr. 212
 — Emilie, Landwirtin, Haus Nr. 160
 — Eugen, Kaufmann, Haus Nr. 230, Tel. Zaberfeld 17
 — Friedrich, Landwirt, Haus Nr. 141
 — Gottlieb, Landwirtin, Haus Nr. 212
 — Karoline, Landwirtin, Haus Nr. 160
 — Luise, Landwirtin, Haus Nr. 148
 — Johannes, alt, Landwirt, Haus Nr. 152
 — Hans, Landwirt, Haus Nr. 6
 — Karoline, Gemischtwarenhandlung, Haus Nr. 31
 — Ludwig, Landwirt, Haus Nr. 218
 — Luise, L. T., Landwirtin, Haus Nr. 153
 — Wilhelm, Landwirt und Gemeinderat, Haus Nr. 253
 — Wilhelm, Landwirt, Haus Nr. 153
 Klengenfuß, Richard, Landwirt, Haus Nr. 62, vermißt
 Klöpfer, Friederike, Landwirtin, Haus Nr. 19
 — Wilhelm, Landwirt, Haus Nr. 19
 Knauer, Kurt, Rentner, Haus Nr. 135
 Koch, Albert, Auto-Mechaniker, Hs. Nr. 195, Tel. Zab. 39
 — August, Landwirt, Haus Nr. 91
 — Christian, Zimmermeister, Haus Nr. 196
 — Edgar, Mechaniker, Haus Nr. 231
 — Gustav, Zimmermeister, Haus Nr. 276
 — Karl, Weingärtner, Haus ohne Nr.
 — Pauline, Steinhauers-Witwe, Haus Nr. 195
 — Robert, Zigarrenmacher, Haus Nr. 93
 — Wilhelm, Landwirt, Haus Nr. 231
 Köhler, Gustav, Schreinermeister, Haus Nr. 193
 Kolb, Willy, Versich.-Inspekt., Haus Nr. 235, Tel. Zab. 26
 Konrad, Emma, Hausfrau, Haus Nr. 190
 Krauß, Otto, Pfarrer, Haus Nr. 1, Tel. Zaberfeld 3
 Krol, Herbert, Arbeiter, Haus Nr. 211
 Kuhn, Friedrich, Arbeiter, Haus Nr. 189
 Kunert, Kosmas, Arbeiter, Haus Nr. 194
 Langhans, Richard, Metzgermeister, Haus Nr. 14
 Lempe, Erich, Bauarbeiter, Haus Nr. 139
 Mächtle, Christiane, Landwirtin, Haus Nr. 100
 — Karoline, Landwirtin, Haus Nr. 55
 Mahle, Ernst, Landwirt, Haus Nr. 70
 Mattes, Emma, Landwirtin, Haus Nr. 133
 — Imanuel, Landwirt, Haus Nr. 197
 — Karl, alt, Landwirt, Haus Nr. 42
 — Karl, jg., Malermeister, Haus Nr. 38
 Maier, Christiane, Rentnerin, Haus Nr. 207
 Mayer, Erwin, Oberlehrer, Haus Nr. 158
 — Hermann, Mechaniker, Haus Nr. 183
 — Karl, Bezirksmonteur, Haus Nr. 265, Tel. Zaberf. 19
 — Robert, Landwirt, Haus Nr. 236
 — Werner, Küfer, Haus Nr. 79, Tel. Zaberfeld 20
 Mertz, Christian, Wagner und Landwirt, Haus Nr. 58
 — Fritz, Wagnermeister, Haus Nr. 58
 Michelfelder, Wilhelm, Gastwirt u. Bäcker, Haus Nr. 59
 Mohr, Hugo, Landwirt, Haus Nr. 214
 Müller, Agnes, Rentnerin, Haus Nr. 74
 Narath, Karl, Kaufmann, Haus Nr. 234
 Nelaimischkies, Otto, Landwirt, Haus Nr. 1
 Nill, Samuel, Arbeiter, Haus Nr. 208
 Ohngemach, Georg, Schreiner, Haus Nr. 3
 — Werner, Mechaniker, Haus Nr. 3/1
 Olnhausen, Paul von, Kaufmann, Haus Nr. 159
 Otterbach, Eugen, Kaufmann, Haus Nr. 207
 Pfannenschmid, Marta, Hausfrau, Haus Nr. 164
 Popowitsch, Magdalene, Hausfrau, Haus Nr. 228
 Rambacher, Christ., Tapez.- u. Sattlermstr., Hs. Nr. 203
 Rapp, Hans, Hauptlehrer, Haus Nr. 206
 — Hilde, Rathausangestellte, Haus Nr. 104
 Rau, Lydia, Arbeiterin, Haus Nr. 95
 Rebstock, Emilie, Strickerin, Haus Nr. 91
 Reisinger, Anton, Rentner, Haus Nr. 227
 Rieker, Auguste, Gastwirts-Witwe, Haus Nr. 150
 — Wilhelm, Landwirt und Gastwirt, Haus Nr. 150
 Römer, Karl, Arbeiter, Haus Nr. 74
 Rösinger, Ernst, Säg.-Arbeiter, Haus Nr. 138
 — Gottlob, Landwirt, Haus Nr. 156
 — Hermann, Landwirt u. Fleischbeschauer, Hs. Nr. 177
 — Karoline, Landwirtin, Haus Nr. 177
 — Otto, Reichsbahnschaffner, Haus Nr. 18
 — Wilhelm, Landwirt, Haus Nr. 40
 Rothenburger, Elisabeth, Hausfrau, Haus Nr. 74/1
 — Albert, Schneidermeister, Haus Nr. 37
 — Ludwig, Schneidermeister, Haus Nr. 37
 — Pauline, Steinhauers-Witwe, Haus Nr. 232
 — Richard, Zigarrenmacher und Friseur, Haus Nr. 232
 Ruf, Karl, Landwirt, Haus Nr. 63
 Sauer, Friederike, Hausfrau, Haus Nr. 209
 — Julius, Herdschlosser, Haus Nr. 209
 Sautter, Emma, Landwirtin, Haus Nr. 62
 — Erwin, Schmied, Haus Nr. 132
 — Ludwig, Schneider, Haus Nr. 106
 Seiter, Friedrich, Schuhmacher, Haus Nr. 80
 Severin, Johann, Maurer, Haus Nr. 16a
 Seyffert, Katharina, Landwirts-Witwe, Haus Nr. 168
 — Leonhard, Landwirt, Haus Nr. 143
 — Wilhelm, Landwirt, Haus Nr. 168
 Sigmund, Ernst, Landwirt, Haus Nr. 112
 — Frida, Reichsbahnbed.-Witwe, Haus Nr. 112
 Simon, Anna, Gastwirts-Witwe, Haus Nr. 16
 Sinn, Friedrich, Schuhmachermeister, Haus Nr. 108
 — Helene, Gipsers-Witwe, Haus Nr. 190
 — Karl, Gipsermeister, Haus Nr. 190/1
 — Karoline, Steinhauers-Witwe, Haus Nr. 194
 — Oskar, Gipsermeister, Haus Nr. 190
 — Pauline, Hebamme, Haus Nr. 210
 Söffner, Gottlieb, alt, Landwirt, Haus Nr. 191
 — Gottlieb, jg., Bauarbeiter, Haus Nr. 277
 — Karoline, Landwirts-Witwe, Haus Nr. 32
 Sommer, Albert, Landwirt, Haus Nr. 139, vermißt
 — August, Hausmetzger, Haus Nr. 92
 — August, Säger, Haus Nr. 136/1
 — Berta, Tabakarbeiterin, Haus Nr. 71
 — Emil, Arbeiter, Haus Nr. 61
 — Emil, Portier, Haus Nr. 55a
 — Emilie, Landwirtin, Haus Nr. 34
 — Ernst, Amtsdienner, Haus Nr. 64
 — Fritz, jg., Landwirt, Haus Nr. 46
 — Friedrich, alt, Landwirt, Haus Nr. 46
 — Gottlob, Oberlehrer, i. R., Haus Nr. 239
 — Hermann, Zigarrenmacher und Frisör, Haus Nr. 71
 — Julius, Arbeiter, Haus Nr. 65
 — Imanuel, Landwirt, Haus Nr. 15
 — Karoline, Landwirtin, Haus Nr. 34

- Kurt, Säg.-Arbeiter, Haus Nr. 105
 — Wilhelmine, Hausfrau, Haus Nr. 108
 — Minna, Strickerin, Haus Nr. 208
 Schaber, Johann, Arbeiter, Haus Nr. 14
 — Otto, Schneidermeister, Haus Nr. 99
 Schaible, Eugen, Schlosser, Haus Nr. 199
 Scharli, Anton, Rentner, Haus Nr. 154
 Schattmann, Therese, Hausfrau, Haus Nr. 151
 — Martin, Arbeiter, Haus Nr. 106
 Schauer, Friedrich, Reichsbahnbediensteter, Haus Nr. 7
 Scheerle, Eugen, Landwirt, Haus Nr. 85
 Schenk, Wilhelm, Flaschner, Haus Nr. 59
 Schickner, Albert, Arbeiter, Haus Nr. 186
 — Friedrich, Zimmermann, Haus Nr. 147
 — Luise, Hausfrau, Haus Nr. 54a
 Schikotanz, Andreas, Arbeiter, Haus Nr. 54a
 Schirmer, Mina, Hausfrau, Haus Nr. 93/1
 Schmid, Egon, Schlosser, Haus Nr. 62
 — Wilhelm, Schmied, Haus Nr. 62
 Schneider, Herbert, Schmiedemeister, Haus Nr. 30
 Schöttle, Johannes, Arbeiter, Haus Nr. 136
 Schütz, Hermann, Maurer, Haus Nr. 88
 — Wilhelm, Lohndrescher, Haus Nr. 238
 Schütze, Walter, Werkzeugmacher, Haus Nr. 166
 Schuh, Ludwig, Arbeiter, Haus Nr. 199
 Schulz, Daniel, Landwirt, Rodbachhof Nr. 119/1
 Schumeier, Rebekka, Hausfrau, Nr. 169
 Schuppert, Emma, Tabakarbeiterin, Haus Nr. 58
 — Max, Arbeiter, Haus Nr. 58
 Schuster, Wilhelm, Landwirt, Rodbachhof Nr. 117
 Schwarz, Emanuel, Kaufm. u. Gemeinderat, Hs. Nr. 14
 — Waldemar, Kaufmann, Haus Nr. 5
 Schwarzkopf, August, Küfermeister, Haus Nr. 15
 — Imanuel, Steinmetzmeister, Hs. Nr. 174, Tel. Zab. 37
 — Karoline, Landwirtin, Haus Nr. 9
 Stälin, Gertrud, Fachlehrerin, Haus Nr. 158
 Steigerwald, Michael, Arbeiter, Haus Nr. 266
 Stengel, Gustav, Landwirt, Haus Nr. 155
 Stiller, Maria, Hausfrau, Haus Nr. 218
 Stuber, August, Maurer und Gemeinderat, Haus Nr. 236
 — Albert, Landwirt, Haus Nr. 53
 — David, Steinhauer, Haus Nr. 144
 — Eugen, Reichsbahn-Bediensteter, Haus Nr. 53
 — Friedrich, Küfermeister, Haus Nr. 79, Tel. Zaberf. 20
 — Gottlob, Säg.-Arbeiter, Haus Nr. 39
 — Hans, Landwirt, Haus Nr. 53
 — Imanuel, Landwirt, Haus Nr. 43
 — Johannes, Landwirt, Haus Nr. 53
 — Konrad, Arbeiter, Werkzeugmacher, Haus Nr. 38
 — Wilhelm, Steinhauer, Haus Nr. 235
 — Wilhelm, Landwirt, Haus Nr. 213
 Stüber, Samuel, Arbeiter, Haus Nr. 266
 Stutzmann, Wilhelm, Werkmeister i. R., Haus Nr. 114
 Thüringer, Bernhard, Schneidermeister, Haus Nr. 217
 — Erwin, Zigarrenmacher, Haus Nr. 50
 — Friederike, Hausfrau, Haus Nr. 59
 — Gotthilf, Arbeiter, Haus Nr. 34
 — Gottliebin, Hausfrau, Haus Nr. 217
 — Gottlob, Reichsbahnbeamter, Haus Nr. 217
 Toberer, Friedrich, Landwirt, Haus Nr. 257
 — Gottliebin, Landwirts-Witwe, Haus Nr. 257
 Trinks, Marta, Arbeiterin, Haus Nr. 31
 Unrath, Emilie, Hausfrau, Haus Nr. 218
 Vogt, Albert, Landwirt, Haus Nr. 42
 — Emilie, Landwirtin, Haus Nr. 30/2
 — Erwin, Schlosser, Haus Nr. 102
 — Friedrich, Schneider i. R., Haus Nr. 154
 — Friedrich, Landwirt, Haus Nr. 14
 — Gottlob, Arbeiter, Haus Nr. 130
 — Ludwig, Landwirt, Haus Nr. 102
 — Luise, Hausfrau, Haus Nr. 42
 — Sofie, Hausfrau, Haus Nr. 8
 — Wilhelm, Reichsbahnbediensteter, Haus Nr. 17
 Volland, Auguste, Landwirts-Witwe, Haus Nr. 223
 — Gottlob, Landwirt, Haus Nr. 162
 — Imanuel, Landwirt, Haus Nr. 81, Tel. Zaberfeld 55
 — Irmgard, Hausfrau, Haus Nr. 223
 — Ludwig, Landwirt, Haus Nr. 10
 — Walter, Bau-Ing., Zementw.-Hersteller, Haus Nr. 81
 Wagner, Alexander, Landwirt und Arbeiter, Haus Nr. 29
 — Anna, Hausfrau, Haus Nr. 74
 — Herbert, Arbeiter, Haus Nr. 169
 Wahl, Emma, Bäckerei-Inhaberin, Haus Nr. 26
 Walderich, Friedrich, Gärtnermeister, Haus Nr. 234
 Walter, Adolf, Schlosser, Haus Nr. 25
 Wasserbäch, Friedrich, Landwirt, Haus Nr. 239
 Weil, Rosa, Krankenschwester, Haus Nr. 14
 Weimann, Friedr., Landwirt u. Fuhruntern., Hs. Nr. 38
 Wein, Wilhelm, Landwirt, Haus Nr. 83
 Werner, Ida, Hausfrau, Haus Nr. 21
 Weißschuh, Albert, Schuhmacher, Haus Nr. 15
 — Friedrich, Rentner, Haus Nr. 79
 Weißer, Mina, Rentnerin, Haus Nr. 170
 Widmaier, August, Arbeiter, Haus Nr. 90
 — Friedrich, Rentner, früher Landwirt, Haus Nr. 186
 — Gottlob, Rentner, früher Landwirt, Haus Nr. 179
 — Johannes, Postagent und Schneider, Haus Nr. 22
 — Ludwig, Rentner, Haus Nr. 265
 — Luise, Hausfrau, Haus Nr. 49
 — Sofie, Landwirtin, Haus Nr. 23
 — Wilhelm, Landwirt, Haus Nr. 142
 Winger, Imanuel, Rentner, Haus Nr. 80
 — Pauline, Hausfrau, Haus Nr. 156
 Wolf, Alwin, Elektromeister, Haus Nr. 200
 — August, Elektro-Installation, Haus Nr. 81
 — Helene, Sattlers-Witwe, Haus Nr. 200
 Wolfarth, Kurt, Bürgermeister, Hs. Nr. 67, Tel. Zab. 18
 Wresnig, Maria, Modistin, Haus Nr. 8
 Wütherich, Ernst, Lohndrescher, Haus Nr. 135
 — Karl, Landwirt, Haus Nr. 149
 — Friedrich, Landwirt, Haus Nr. 5
 — Mina, Landwirtin, Haus Nr. 152
 Wurzinger, Josef, Arbeiter, Haus Nr. 266
 Yelin, Theodor, Hauptlehrer, Haus Nr. 106
 Zapf, Adolf, Arbeiter, Haus Nr. 211
 Zeberer, Katharine, Rentnerin, Haus Nr. 231
 Ziener, Anna, Rentnerin, Haus Nr. 223

Branchenverzeichnis

Bäckerei
 Wahl
 Bühler

Bettfedernreinigung
 Koch, Wilhelm

Drahtwaren
 Schauer, Fr.

Dreherei
 Bronner, Alfred

Eisenwarenhandlung
 Klenk, Ludwig

Elektroinstallation
 Wolf, Alwin

Flaschner
 Durst, Viktor, Kesselbau

Gaststätten
 Combe, Karl, „Zum Adler“
 Götz, P., „Zum Bahnhof“
 Ehmann, K., „Zum Lamm“, mit Metzgerei

Bühler, G., „Zur Traube“
 Faber, Ad., „Zum Ochsen“, mit Metzgerei
 Michelfelder, W., „Zum Löwen“
 Ricker, W., „Zur Krone“

Kolonialwaren

Achhauer, Pauline
 Bühler, Gustav
 Klenk, Karoline
 Olnhausen, v. Paul
 Otterbach, Eugen

Korbmacher

Bucher, Wilhelm

Kistenfabrik

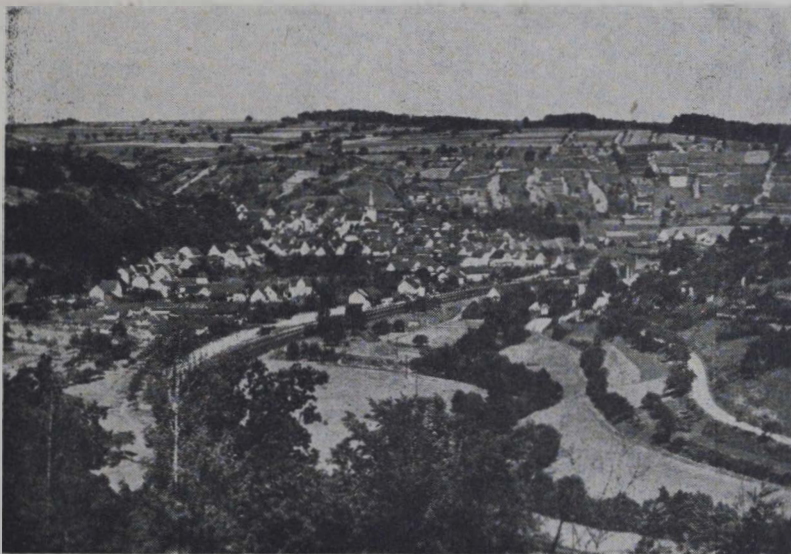
Feeser, Ludwig

Küferei — Brennerei

Stuber, Fr. & Mayer, W.
 Schwarzkopf, August

Lohndrescher		Sägewerk
Schütz, Wilhelm Wütherich, Ernst		Böckle & Sohn
	Maler	Steinbrüche
Biedermann, Fritz Mattes, Karl		Hakenmüller, Ernst Heugel, Friedrich Keinarth & und Fried
	Mühlen	Steinmetze
Balz, Gustav, Bogersmühle Horsch, Gottl. & Sohn		Durst, Walter Schwarzkopf, Im. & Sohn
Öfen — Herdbau		Schuhmacher
Sauer, Julius	Sattler	Seiter, Fr. Sinn, Friedrich Weisschuh, Albert
Rambacher, Chr.	Schmiede	Versicherung
Keinarth, Otto Schneider, Herbert		Südd. Krankenvers.-Verein Wagner
	Schlosserei	Böchle, Otto Mertz, Fritz
Durst, Wilhelm	Schreiner	Zementwarenfabrik
Durst, Adolf Durst, Hermann Klenk, Albert		Zigarrenfabrik
Schreibwaren		Zimmerei
Schwarz, Emanuel		Koch, Gustav

Roigheim



Eine Wegstunde nördlich von Möckmühl liegt in einem lieblichen Talbogen der Seckach der Marktflecken Roigheim. An den Hängen des tiefeingeschnittenen Muschelkalktals reicht der Wald bis ins Tal, wo der wasserreiche Bach seine klaren Fluten durch saftige Wiesen der Jagst zuführt. In kurzen Abständen stürzen die Wasser über Tuffsteinfelsen und bilden viele kleine Wasserfälle. Im „oberen Tal“ hat ein Moor in vorgeschichtlicher Zeit ein mehrere Meter mächtiges Torflager entstehen lassen. Der Roigheimer Gips, der im Bergbaubetrieb aus 24 m Tiefe gewonnen wird, erfreut sich eines guten Zuspruchs. Heilkräftige Schwefelquellen machten im 15. und 17. Jahrhundert Roigheim zum Kur- und Badeort. Heute sind die ergiebigen Quellen leider unausgenützt. Neuzeitliche Baustoffe haben den einst vielbegehrten Lettenkohlsandstein aus dem Bruch im Staatswald vollständig verdrängt. Die Preßspan- und Kartonfabrik (das Pucarowerk) ist die stolze Nachfolgerin der im Jahre 1667 errichteten Papiermühle. In diesem aufstrebenden Großbetrieb findet neben dem Gipswerk ein großer Teil der Bevölkerung Arbeit und sicheren Verdienst. Durch Aufnahme von rund 500 Evakuierten und Flüchtlingen zählt Roigheim heute etwa 1500 Einwohner. Außer der zerstörten Brücke weist das schmucke Dorf keine Kriegsschäden auf. Auf der 1400 ha großen Markung sind 1000 Morgen mit Wald bedeckt (größtenteils Gemeindeeigentum). Seit alter Zeit wird an den Südhängen Wein gebaut. Der Bahnhof liegt 200 m über dem Meer. Auf schattigen Waldwegen erreicht der Wanderer das benachbarte Möckmühl, Adelsheim und Schefflenz. Die gemütlichen Lokale unserer Gasthäuser laden zum Besuch ein und stellen ihre Fremdenzimmer gern zur Verfügung.