



## **HEUSS**

# **Einwohnerbuch des Landkreises Heilbronn a.N. mit Bad Wimpfen sowie Gewerbeverzeichnis der Stadt Heilbronn a.N. [Adressbuch]**

**Werbezentrale "Rhein-Main" Erich Schaller**

**1950-1951**

## **HEUSS**

Shelf Mark: -P 13 A-1950

Roigheim

---

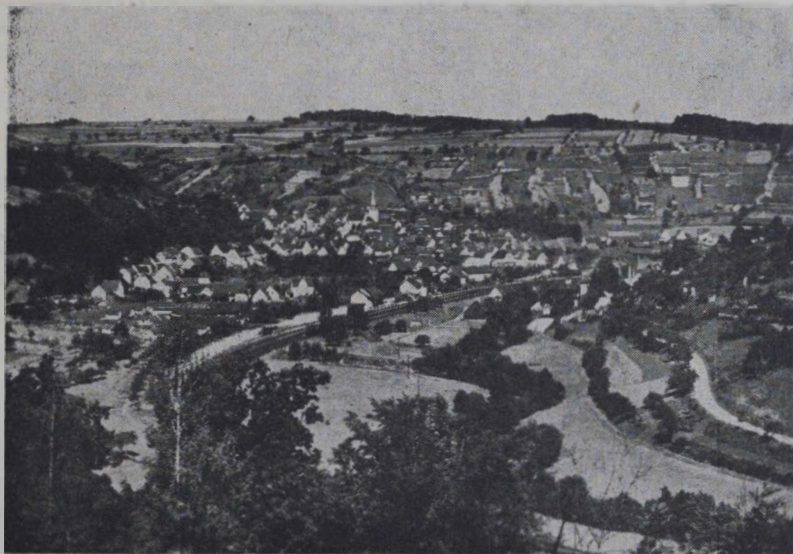
### **Nutzungsbedingungen**

CC-BY-NC-ND-Lizenz (4.0)

Creative Commons Namensnennung - Nicht kommerziell - Keine Bearbeitung 4.0 International Lizenz

<b>Lohndrescher</b>		<b>Sägewerk</b>
Schütz, Wilhelm Wütherich, Ernst		Böckle & Sohn
	<b>Maler</b>	<b>Steinbrüche</b>
Biedermann, Fritz Mattes, Karl		Hakenmüller, Ernst Heugel, Friedrich Keinarth & und Fried
	<b>Mühlen</b>	<b>Steinmetze</b>
Balz, Gustav, Bogersmühle Horsch, Gottl. & Sohn		Durst, Walter Schwarzkopf, Im. & Sohn
<b>Öfen — Herdbau</b>		<b>Schuhmacher</b>
Sauer, Julius	<b>Sattler</b>	Seiter, Fr. Sinn, Friedrich Weisschuh, Albert
Rambacher, Chr.	<b>Schmiede</b>	<b>Versicherung</b>
Keinarth, Otto Schneider, Herbert		Südd. Krankenvers.-Verein <b>Wagner</b>
	<b>Schlosserei</b>	Böchle, Otto Mertz, Fritz
Durst, Wilhelm	<b>Schreiner</b>	<b>Zementwarenfabrik</b>
Durst, Adolf Durst, Hermann Klenk, Albert		<b>Zigarrenfabrik</b>
<b>Schreibwaren</b>		<b>Zimmerei</b>
Schwarz, Emanuel		Koch, Gustav

## Roigheim



Eine Wegstunde nördlich von Möckmühl liegt in einem lieblichen Talbogen der Seckach der Marktflecken Roigheim. An den Hängen des tiefeingeschnittenen Muschelkalktals reicht der Wald bis ins Tal, wo der wasserreiche Bach seine klaren Fluten durch saftige Wiesen der Jagst zuführt. In kurzen Abständen stürzen die Wasser über Tuffsteinfelsen und bilden viele kleine Wasserfälle. Im „oberen Tal“ hat ein Moor in vorgeschichtlicher Zeit ein mehrere Meter mächtiges Torflager entstehen lassen. Der Roigheimer Gips, der im Bergbaubetrieb aus 24 m Tiefe gewonnen wird, erfreut sich eines guten Zuspruchs. Heilkräftige Schwefelquellen machten im 15. und 17. Jahrhundert Roigheim zum Kur- und Badeort. Heute sind die ergiebigen Quellen leider unausgenützt. Neuzeitliche Baustoffe haben den einst vielbegehrten Lettenkohlsandstein aus dem Bruch im Staatswald vollständig verdrängt. Die Preßspan- und Kartonfabrik (das Pucarowerk) ist die stolze Nachfolgerin der im Jahre 1667 errichteten Papiermühle. In diesem aufstrebenden Großbetrieb findet neben dem Gipswerk ein großer Teil der Bevölkerung Arbeit und sicheren Verdienst. Durch Aufnahme von rund 500 Evakuierten und Flüchtlingen zählt Roigheim heute etwa 1500 Einwohner. Außer der zerstörten Brücke weist das schmucke Dorf keine Kriegsschäden auf. Auf der 1400 ha großen Markung sind 1000 Morgen mit Wald bedeckt (größtenteils Gemeindeeigentum). Seit alter Zeit wird an den Südhängen Wein gebaut. Der Bahnhof liegt 200 m über dem Meer. Auf schattigen Waldwegen erreicht der Wanderer das benachbarte Möckmühl, Adelsheim und Schefflenz. Die gemütlichen Lokale unserer Gasthäuser laden zum Besuch ein und stellen ihre Fremdenzimmer gern zur Verfügung.

# Roigheim

Gemeinde Roigheim, 1500 Einwohner

**Gemeindevorw. bzw. Bürgermeister:** Eugen Reichert. **Stellvertreter:** August Englert. **Gemeinderechner:** Richard Waiz. **Lehrer:** Schulleiter Lehrer Friedrich Kraft. **Pfarrer:** Walter Rech. **Bahnstation:** Roigheim. **Poststation:** Roigheim. **Fernsprechamt:** Amt Möckmühl. **Gendarmeriestation:** L.-P. Posten Möckmühl. **Arzt:** Dr. med. Gieser, Ärztin. **Tierarzt:** Dr. med. vet. Teich, Möckmühl. **Hebamme:** Luise Ohrnberger. **Apotheke:** Adelsheim und Möckmühl. **Spar- und Darlehnskasse:** Roigheim. **Ortslandwirt:** August Englert. **Förster:** Eugen Englert. **Feuerwehr:** Freiwillige Feuerwehr, Kommandant Ludwig Riegler.

- Accorsi, Elsa, Hausfrau, Keltergasse  
 Ahl, Richard, Fabrikarbeiter, Keltergasse  
 Albrecht, Wilhelmine, Hausfrau, Möckmühler Straße  
 Altvater, Lina, Hausfrau, Keltergasse  
 Arnold, Berta, Hausfrau, Hauptstraße  
 — Emil, Landwirt, Hauptstraße  
 — Hermann, Rentner, Wiesenstraße  
 Authenrieth, Günter, Fabrikant, Möckmühler Straße  
 — Helmut, kaufmännischer Angestellter, Zeilstraße  
 — Theophil, Betriebsleiter, Möckmühler Straße  
 Bachmann, Herbert, kaufm. Angestellter, Zeilstraße  
 Bachnick, Karl, Rentner, Bittelbronner Straße  
 Baier, Emil, Pfortner, Wiesenstraße  
 — Karl, Rentner, Gartenstraße  
 Balb, Emil, Reichsbahn-Assistent, Bahnhofstraße  
 Baumann, Karl, Fabrikarbeiter, Gartenstraße  
 Bauer, Heinrich, Kaufmann, Hauptstraße  
 Bär, Berta, Hausfrau, Hauptstraße  
 Baur, Adolf, Landwirt, Hauptstraße  
 — Christian, Landwirt, Keltergasse  
 — Ernst, Fabrikarbeiter, Hauptstraße  
 — Eugen, Fabrikarbeiter, Keltergasse  
 — Heinrich, Holzhauer, Hauptstraße  
 — Hermann, Fabrikarbeiter, Zeilstraße  
 — Karl, Witwe, Steinhauer, Zeilstraße  
 — Karl, Heizer, Hauptstraße  
 — Lisette, Hausfrau, Hauptstraße  
 — Ludwig, Landwirt, Hauptstraße  
 — Marie, Hausfrau, Gartenstraße  
 — Otto, Fabrikarbeiter, Hauptstraße  
 — Pauline, Hausfrau, Hauptstraße  
 — Richard, Werkführer, Gartenstraße  
 — Wilhelm A. S., Rentner, Keltergasse  
 — Wilhelm Bl. T., Landwirt, Hintere Straße  
 — Wilhelm L. S., Landwirt, Bittelbronner Straße  
 — Wilhelm J. S., Fabrikarbeiter, Hintere Straße  
 — Wilhelm, Postagent, Hauptstraße  
 Bechtold, Erwin, Zimmermeister, Wiesenstraße  
 Behrens, Karl, Elektro-Ingenieur, Fabrikweg  
 — Anna, Hausfrau, Fabrikweg  
 Bender, Frida, Hausfrau, Hauptstraße  
 — Oskar, Gastwirt, Hauptstraße  
 — Oskar, Friseurmeister, Hauptstraße  
 Benz, Josef, Fabrikarbeiter, Hauptstraße  
 — Martin, Schuhmacher, Entengasse  
 Beßler, Emma, Fachlehrerin, Hauptstraße  
 — Mina, Hausfrau, Zeilstraße  
 Bickel, Jakob, Fabrikarbeiter, Steige  
 — Josef, Witwe, Hausfrau, Keltergasse  
 Bierbaum, Michael, Fabrikarbeiter, Hauptstraße  
 Blacha, Hedwig, Hausfrau, Hauptstraße  
 Blaschka, Rudolf, Produktionsleiter, Hauptstraße  
 Blau, Karl, Landwirt, Hauptstraße  
 — Ludwig, Reichsbahnarbeiter, Hauptstraße  
 — Pauline, Hausfrau, Hintere Straße  
 Bob, Peter, Fabrikarbeiter, Fabrikweg  
 Bollin, Otto, Landwirt, Hauptstraße  
 Bossard, Johann, Fabrikarbeiter, Wiesenstraße  
 Bräuninger, Elise, Hausfrau, Hauptstraße  
 Bräutigam, Oskar, Buchprüfer, Hauptstraße  
 Bröckel, Alexander, Fabrikarbeiter, Hauptstraße  
 — Margarete, Hausfrau, Bittelbronner Straße  
 — Rudolf, Fabrikarbeiter, Bittelbronner Straße  
 Brunn, August, Fabrikarbeiter, Hintere Straße  
 — Eugen, Fabrikarbeiter, Hauptstraße  
 — Karl, Landwirt, Hauptstraße  
 — Pauline, Hausfrau, Zeilstraße  
 Büch, Friedrich, Rentner, Bahnhofsiedlung  
 Büchele, Josef, Werkführer, Fabrikweg  
 Buck, Wilhelm, Amtsbote, Hintere Straße  
 Burk, Otto, Maschinenmeister, Bittelbronner Straße  
 Butz, Georg, Schuhmacher, Hauptstraße  
 Chaloupka, Cecilie, Hausfrau, Hauptstraße  
 Carmine, Viktor, kaufm. Angestellter, Gartenstraße  
 Datz, Hermann, Malermeister, Hauptstraße  
 Diemer, Adolf, Landwirt, Hintere Straße  
 — Wilhelm, Schmiedemeister, Hintere Straße  
 Dietz, Eugen, Landwirt, Zeilstraße  
 — Ludwig, Rentner, Zeilstraße  
 — Richard, Baumwart, Möckmühler Straße  
 — Wilhelm, Landwirt, Zeilstraße  
 Dilger, Dorothea, Hausfrau, Hauptstraße  
 Dittmann, Anna, Hausfrau, Hauptstraße  
 Doberneck, Ernst, Landwirt, Hintere Straße  
 — Luise, Hausfrau, Hintere Straße  
 — Theodor, Mechaniker, Zeilstraße  
 Donowall, Ferdinand, Fabrikarbeiter, Hauptstraße  
 — Theresia, Hausfrau, Hauptstraße  
 Dörr, Ludwig, Landwirt, Bittelbronner Straße  
 Eder, Lydia, Hausfrau, Entengasse  
 Ehmann, Michael, Fabrikarbeiter, Fabrikweg  
 Ehret, Robert, Packer, Sennfelder Straße  
 Eifler, Eugenie, Hausfrau, Hauptstraße  
 Englert, Albert, Landwirt, Hauptstraße  
 — August, Landwirt, Zeilstraße  
 — Emil, Landwirt, Bittelbronner Straße  
 — Eugen, Waldschütz, Zeilstraße  
 — Karl, Landwirt, Hauptstraße  
 — Karl W. S., Landwirt, Bittelbronner Straße  
 — Ludwig, Landwirt, Zeilstraße  
 — Richard, Fabrikarbeiter, Zeilstraße  
 — Wilhelm, Landwirt, Keltergasse  
 — Wilhelm, Straßenwart, Hauptstraße  
 — Wilhelm, Fabrikarbeiter, Keltergasse  
 Ernst, Adolf, Rentner, Hintere Straße  
 — Erich, Schuhmachermeister, Keltergasse  
 — Eugen, Landwirt, Hintere Straße  
 — Gerhard, Prokurist, Zeilstraße  
 — Karl Fr. E., Landwirt, Hauptstraße  
 — Karl Fr. S., Landwirt, Entengasse  
 — Ludwig, Landwirt, Keltergasse  
 — Wilhelm K. S., Fabrikarbeiter, Entengasse  
 — Wilhelm, Fabrikarbeiter, Hintere Straße  
 — Wilhelm Fr. S., Landwirt, Wiesenstraße  
 — Wilhelm D. T., Landwirt, Bittelbronner Straße  
 — Wilhelm D. T. S., Landwirt, Bittelbronner Straße  
 Ertl, Josef, Gastwirt, Gartenstraße  
 Febel, Elisabeth, Hausfrau, Hintere Straße  
 — Peter, Fabrikarbeiter, Bittelbronner Straße  
 Feder, Ludwig, Fabrikarbeiter, Zeilstraße  
 Feld, Emil, Flaschner, Bahnhofsiedlung  
 — Heinrich, Landwirt, Hauptstraße  
 — Karl, Landwirt, Hauptstraße  
 Feucht, Theodor, Fabrikarbeiter, Entengasse  
 Fleck, Wilhelm, Werkführer, Bittelbronner Straße  
 Flemming, Karl, Landwirt, Hauptstraße  
 — Luise, Hausfrau, Hauptstraße  
 Frank, Christian, Fabrikarbeiter, Zeilstraße  
 — Frida, Metzgerei und Gastwirtschaft, Hauptstraße  
 — Jakob, Landwirt, Hintere Straße  
 — Johann, Landwirt, Bahnhofsiedlung  
 Frankenberger, Berta, Hausfrau, Gartenstraße  
 — Eugen, Landwirt, Gartenstraße  
 — Wilhelm, Mechaniker, Hauptstraße  
 Friedle, Albert, Maurermeister, Wiesenstraße  
 — Eugen, Landwirt, Hauptstraße  
 — Karl, Rentner, Sennfelder Straße  
 — Karl, Reichsbahnarbeiter, Keltergasse  
 — Ludwig, Rentner, Keltergasse  
 — Richard, Landwirt, Entengasse  
 — Richard, Fabrikarbeiter, Hauptstraße  
 Friedrich, Otilie, Hausfrau, Fabrikweg

- Fritz, Paul, Arbeiter, Möckmühler Straße  
 Fuchs, Christa, Hausfrau, Entengasse  
 — Samuel, Fabrikarbeiter, Zeilstraße  
 Ganzer, Dieter, kaufm. Angestellter, Zeilstraße  
 Gänse, Hedwig, Näherin, Zeilstraße  
 Gaßmann, Anna, Hausfrau, Zeilstraße  
 Gaul, Otto, Fabrikarbeiter, Hintere Straße  
 Geilsdörfer, Christian, Schlosser, Hintere Straße  
 — Eugen, Fabrikarbeiter, Hintere Straße  
 Geißler, Karl, Fabrikarbeiter, Zeilstraße  
 Geist, Eugen, Gutsverwalter, Möckmühler Straße  
 Gera, Pauline, Hausfrau, Zeilstraße  
 Gerner, Friedrich, Fabrikarbeiter, Hintere Straße  
 Gieser, Anna Maria, Ärztin, Wiesenstraße  
 — Heinrich, Pförtner, Bahnhofsiedlung  
 Gillner, Ruth, Hausfrau, Bahnhofstraße  
 Göttl, Ferdinand, Fabrikarbeiter, Bittelbronner Straße  
 Grimm, Karl, Reichsbahn-Hilfswärter, Bahnwärterhaus  
 Grosse, Arno, Rentner, Entengasse  
 Gsonek, Johann, Fabrikarbeiter, Gartenstraße  
 Gunzer, Heinz, Flaschner, Zeilstraße  
 Hausbecker, Frida, Hausfrau, Keltergasse  
 Heer, Oskar, Fabrikarbeiter, Fabrikweg  
 Heimberger, Eugen, Fabrikarbeiter, Bittelbronner Str.  
 Hein, Andreas, Rentner, Fabrikweg  
 — Friedrich, Fabrikarbeiter, Fabrikweg  
 Heinrich, Luise, Hausfrau, Hauptstraße  
 Heinzlmeier, Rosa, Fabrikarbeiterin, Steige  
 Heiß, Karl, Landwirt, Hauptstraße  
 Heldt, Otto, Schmied, Bittelbronner Straße  
 — Werner, Fabrikarbeiter, Bittelbronner Straße  
 Heß, Wilhelm, Rentner, Steige  
 Hihn, Thomas, Arbeiter, Wiesenstraße  
 Hilbert, Gustav, Fabrikarbeiter, Fabrikweg  
 Hitzler, Hermann, Fabrikarbeiter, Zeilstraße  
 Hoffmann, Adolf, Fabrikarbeiter, Gartenstraße  
 — Karl, Landwirt, Bittelbronner Straße  
 — Lisette, Hausfrau, Bittelbronner Straße  
 Holzapfel, Anna, Krankenschwester, Bittelbronner Str.  
 Hook, Ernst, Autoschlosser, Bahnhofsiedlung  
 Hopp, Anna, Hausfrau, Fabrikweg  
 Hörcher, Karl, Müller, Fabrikweg  
 Hudak, Peter, Zimmermann, Fabrikweg  
 Hummel, Christine, Hausfrau, Zeilstraße  
 — Christiane, Hausfrau, Hauptstraße  
 — Karl A. E., Landwirt, Hauptstraße  
 — Karl B. S., Landwirt, Hauptstraße  
 — Karl J. S., Landwirt, Hauptstraße  
 — Karl H. S., Landwirt, Zeilstraße  
 — Karl W. S., Landwirt, Hintere Straße  
 — Katharine, Hausfrau, Keltergasse  
 — Ludwig, Vorarbeiter, Gartenstraße  
 — Otto, Landwirt, Hauptstraße  
 — Richard, Chauffeur, Zeilstraße  
 — Rudolf, Reichsbahnarbeiter, Gartenstraße  
 — Walter, Fabrikarbeiter, Gartenstraße  
 — Wilhelm, Fabrikarbeiter, Bittelbronner Straße  
 — Wilhelm Chr. S., Rentner, Hauptstraße  
 Hübler, Christian, Wagnermeister, Entengasse  
 — Emil, Fabrikarbeiter, Zeilstraße  
 — Friedrich, Schuhmachermeister, Bittelbronner Str.  
 — Karl, Bäckermeister, Hauptstraße  
 — Karl, Schneider, Zeilstraße  
 — Ludwig, Rentner, Bittelbronner Straße  
 — Luise, Hausfrau, Hauptstraße  
 — Pauline, Hausfrau, Am Bahnhof  
 Jaeger, Karl, Oberlehrer, Möckmühler Straße  
 Jellen, Josef, Fabrikarbeiter, Gartenstraße  
 Jirgal, Johann, Schreiner, Hauptstraße  
 Kadletz, Marie, Fabrikarbeiterin, Hauptstraße  
 Kastl, Adam, Arbeiter, Zeilstraße  
 Kaufmann, Adolf, Fabrikarbeiter, Hauptstraße  
 — Otto, Schreiner, Hauptstraße  
 Kälber, Gustav, Fabrikarbeiter, Zeilstraße  
 Keck, Friedrich, Fabrikarbeiter, Fabrikweg  
 Keilmann, Ferdinand, Diplom-Architekt, Hauptstraße  
 Keim, Christian, Fabrikarbeiter, Bittelbronner Straße  
 Keller, August, Landwirt, Hauptstraße  
 — Emil, Kaufmann, Hauptstraße  
 — Otto, Kaufmann, Hauptstraße  
 — Richard, Landwirt, Keltergasse  
 — Willy, Kaufmann, Bittelbronner Straße  
 Kempf, Adolf, Landwirt, Hauptstraße  
 — Elise, Gastwirtin, Hauptstraße  
 — Emma, Hausfrau, Hauptstraße  
 — Helmut, Landwirt, Hauptstraße  
 Kist, Johann, Fabrikarbeiter, Hauptstraße  
 Klett, Pauline, Hausfrau, Zeilstraße  
 Knapp, Karl, Schreiner, Bittelbronner Straße  
 Kobar, Michael, Fabrikarbeiter, Hintere Straße  
 Kehlhammer, Hermänn, Malermeister, Gartenstraße  
 — Hugo, Werkführer, Möckmühler Straße  
 — Walter, Betriebsleiter, Möckmühler Straße  
 Kopp, Inge, Hausfrau, Bahnhofsiedlung  
 — Magdaiene, Fabrikarbeiterin, Bahnhofsiedlung  
 Köckert, Josef, Maurer, Entengasse  
 König, Lina, Hausfrau, Bittelbronner Straße  
 Körber, Walter, Text.-, Korb-, Schreibw.-G., Hauptstr.  
 Kraft, Friedrich, Lehrer, Hauptstraße  
 — Hermann, Fabrikarbeiter, Keltergasse  
 Krause, Wilhelm, Fabrikarbeiter, Bittelbronner Straße  
 — Wilhelm, Schlosser, Sennfelder Straße  
 Krämer, Berta, Hausfrau, Hauptstraße  
 — Luise, Hausfrau, Entengasse  
 — Paul, Steindrucker, Hintere Straße  
 — Richard, Metzgermeister, Hauptstraße  
 Krieger, Adolf, Heizer, Hintere Straße  
 — Herbert, Zimmermann, Hintere Straße  
 Krusche, Gustav, kaufm. Angestellter, Keltergasse  
 Kukla, Rudolf, Fabrikarbeiter, Gartenstraße  
 Kunkel, Wilhelm, Gipsermeister, Zeilstraße  
 Kurz, Wilhelm, Gipsermeister, Gartenstraße  
 — Wilhelm, Pförtner, Gartenstraße  
 Kühn, Adelhard, Bürstenmacher, Bahnhofsiedlung  
 — Josef, Rentner, Bahnhofsiedlung  
 — Karl, Werkführer, Fabrikweg  
 Kühner, Ludwig, Schreinermeister, Bittelbronner Str.  
 Laier, Adolf, Rentner, Hauptstraße  
 — Adolf, Fabrikarbeiter, Hauptstraße  
 Laumann, Karl, Arbeiter, Zeilstraße  
 Lautenschlager, Erwin, kfm. Angest., Möckmühler Str.  
 Lehmann, Ernst, Fabrikdirektor, Bittelbronner Straße  
 Leitz, Alfred, Arbeiter, Bahnhofsiedlung  
 Leitermann, Dorothea, Hausfrau, Bittelbronner Straße  
 Lindenmann, Herbert, Fabrikarbeiter, Hintere Straße  
 Lui, Hans, Fabrikarbeiter, Bahnhofsiedlung  
 Markert, Franz, Autoschlosser, Hauptstraße  
 Mattheis, Christian, Arbeiter, Bittelbronner Straße  
 Max, Andreas, Fabrikarbeiter, b. Bahnhof  
 Mehl, Friedrich, Fabrikarbeiter, Hintere Straße  
 — Johann, Landwirt, Wiesenstraße  
 Meier, August, Schlosser, Gartenstraße  
 Meister, Martha, Hausfrau, Bittelbronner Straße  
 Meyer, Heinrich, Ingenieur, Hauptstraße  
 Merath, Hilde, Hausfrau, Bittelbronner Straße  
 Meyburg, Eduard, Ingenieur, Bittelbronner Straße  
 Mezger, Elise, Hausfrau, Bittelbronner Straße  
 — Erwin, Fabrikarbeiter, Hauptstraße  
 — Gustav, Fabrikarbeiter, Hintere Straße  
 — Karl, Landwirt, Bittelbronner Straße  
 — Wilhelm, Fabrikarbeiter, Zeilstraße  
 Milowanowitsch, Michael, Fabrikarbeiter, Hauptstraße  
 Mischke, August, Schlosser, Hauptstraße  
 Mittmann, Hermann, Rentner, Bittelbronner Straße  
 Model, Fritz, Betriebsassistent, Bittelbronner Straße  
 Mory, Dr., Heinrich, Ingenieur, Fabrikweg  
 Moser, Friedrich, Landwirt, Möckmühler Straße  
 — Wilhelm, Landwirt, Hintere Straße  
 Möller, Hermann, Prokurist, Hauptstraße  
 Müller, Ernestine, Hausfrau, Hauptstraße  
 — Emma, Hausfrau, Keltergasse  
 — Karl, Landwirt, Keltergasse  
 — Reinhold, Elektromeister, Hauptstraße  
 — Richard, Weichenwärter, Bahnwärterhaus  
 Nagel, Johann, Fabrikarbeiter, Hauptstraße  
 Neumann, Rudolf, Schneider, Bahnhofsiedlung  
 Nowotny, Josef, kaufm. Angestellter, Bahnhofsiedlung  
 — Marie, Hausfrau, Zeilstraße  
 Nötzel, Helmut, Schreiner, Bahnhofsiedlung  
 — Rudi, Techniker, Keltergasse  
 Ohrnberger, Adolf, Schmied, Hauptstraße  
 — August, Heizer, Möckmühler Straße  
 — Erwin, Elektriker, Möckmühler Straße  
 — Gustav, Rentner, Hauptstraße

- Karl, Schmiedemeister, Hauptstraße
- Luise, Hausfrau, Hauptstraße
- Wilhelm, Landwirt, Keltergasse
- Willy, kaufm. Angestellter, Hauptstraße
- Oster, Friedrich, Fabrikarbeiter, Bahnhofsiedlung
- Paal, Johann, Arbeiter, Zeilstraße
- Püschel, Karl, Maschinenbauer, Zeilstraße
- Ranke, Heinz, Zimmermann, Wiesenstraße
- Raske, Herbert, Reichsbahn-Oberlademstr., Bahnhofstr.
- Rangust, Frida, Hausfrau, Bahnhofsiedlung
- Rech, Walter, Pfarrer, Hauptstraße
- Reche, Irmgard, Lehrerin, Zeilstraße
- Reichert, Adolf, Straßenwart, Sennfelder Straße
- August, Rentner, Bittelbronner Straße
- Emil, Landwirt, Bittelbronner Straße
- Emma, Hausfrau, Entengasse
- Emma, Hausfrau, Zeilstraße
- Eugen, Bürgermeister, Hauptstraße
- Katharine, Hausfrau, Sennfelder Straße
- Klara, Krankenschwester, Hauptstraße
- Ludwig, Rentner, Hauptstraße
- Wilhelm, Landwirt, Bittelbronner Straße
- Willy, Landwirt, Zeilstraße
- Rein, Adolf, Landwirt, Hintere Straße
- Eugen, Landwirt, Hintere Straße
- Wilhelm, Landwirt, Hintere Straße
- Reinhardt, Pauline, Hausfrau, Hauptstraße
- Reisch, Karl, Rentner, Zeilstraße
- Riegler, Anna, Hausfrau, Entengasse
- Eugen, Fabrikarbeiter, Bittelbronner Straße
- Karl, Rentner, Zeilstraße
- Karl, Landwirt, Zeilstraße
- Ludwig, Landwirt, Entengasse
- Wilhelm, Fabrikarbeiter, Zeilstraße
- Röder, Luise, Hausfrau, Zeilstraße
- Röger, Otto, Elektriker, Hauptstraße
- Rudolph, Berthold, Flaschner, Zeilstraße
- Friedrich, Flaschner, Bittelbronner Straße
- Marie, Hausfrau, Bittelbronner Straße
- Rupp, Jakob, Rentner, Hintere Straße
- Rüeck, Georg, Zimmermann, Keltergasse
- Schandert, Herbert, Maschinenarbeiter, Gartenstraße
- Schäfer, Emilie, Hausfrau, Fabrikweg
- Israel, Fabrikarbeiter, Fabrikweg
- Wilhelm, Fabrikarbeiter, Bahnhofsiedlung
- Schelle, Johann, Fabrikarbeiter, Bahnhofsiedlung
- Schichl, Josef, Schneidermeister, Sennfelder Straße
- Schifferer, Franz, Fabrikarbeiter, Bahnhofsiedlung
- Lorenz, Schlosser, Bahnhofsiedlung
- Stefan, Fabrikarbeiter, Bahnhofsiedlung
- Schmeil, Erich, Lehrer, Möckmühler Straße
- Schmid, August, Landwirt, Gartenstraße
- Karoline, Hausfrau, Hintere Straße
- Karoline, Hausfrau, Hauptstraße
- Schmidt, Bruno, Fabrikarbeiter, Hintere Straße
- Ida, Hausfrau, Bittelbronner Straße
- Philipp, Küfermeister, Hauptstraße
- Rosina, Hausfrau, Bittelbronner Straße
- Wilhelm, Rentner, Hauptstraße
- Schmiech, Emil, Rentner, Zeilstraße
- Emil, Landwirt, Zeilstraße
- Schneck, Philipp, Korbmacher, Bittelbronner Straße
- Schneider, August, Mechaniker, Sennfelder Straße
- Emil, Fabrikarbeiter, Keltergasse
- Hermann, Landwirt, Keltergasse
- Lina, Hausfrau, Keltergasse
- Richard, Holzhauer, Sennfelder Straße
- Wilhelm, Fabrikarbeiter, Zeilstraße
- Schoch, Christian, Rentner, Sennfelder Straße
- Scholl, Walter, Ingenieur, Zeilstraße
- Schreiweis, Adolf, Rentner, Hintere Straße
- Adolf, Schlosser, Wiesenstraße
- Albert, Landwirt, Bittelbronner Straße
- Albert, Schleifer, Zeilstraße
- Emma, Hausfrau, Keltergasse
- Emma, Näherin, Hintere Straße
- Emil, Fabrikarbeiter, Keltergasse
- Erwin, Bäcker, Fabrikweg
- Eugen, Landwirt, Hauptstraße
- Eugen, Fabrikarbeiter, Entengasse
- Eugen, Fabrikarbeiter, Keltergasse
- Walter, Wilhelm, Fabrikarbeiter, Steige
- Weber, Adolf, Schneider, Wiesenstraße
- Anna, Hausfrau, Hauptstraße
- Anna, Hausfrau, Hauptstraße
- Emma, Hausfrau, Wiesenstraße
- Irmgard, Hausfrau, Bittelbronner Straße
- Weigle, Eugen, Landwirt, Hauptstraße
- Wilhelm, Schmied, Hauptstraße
- Weiß, Adolf, Schneidermeister, Hauptstraße
- Edmund, Gärtner, Fabrikweg
- Heinrich, Fabrikarbeiter, Zeilstraße
- Josef, Korbmacher, Bittelbronner Straße
- Karl, Landwirt, Hintere Straße
- Ludwig, Landwirt, Hintere Straße
- Pauline, Hausfrau, Keltergasse
- Wilhelm, Landwirt, Keltergasse
- Weißer, Heinz, Buchhändler, Möckmühler Straße
- Wetzel, Julius, Rentner, Hintere Straße
- Wieczorek, Hans, Architekt, Zeilstraße
- Wilhang, Alois, Fabrikarbeiter, Bahnhofsiedlung
- Schwab, Adolf, Landwirt, Bittelbronner Straße
- Bernhard, Rentner, Entengasse
- Emma, Hausfrau, Hintere Straße
- Karl, Landwirt, Hintere Straße
- Schwenger, Gustav, kaufm. Angestellter, Zeilstraße
- Schweter, Josef, Büroangestellter, Hauptstraße
- Max, Arbeiter, Bahnhofsiedlung
- Schwimmer, Josef, Fabrikarbeiter, Zeilstraße
- Salger, Rolf, Dr. med., Möckmühler Straße
- Seiler, August, Landwirt, Keltergasse
- Emil, Landwirt, Bittelbronner Straße
- Eugen, Fabrikarbeiter, Bittelbronner Straße
- Karl, Fronmeister, Hauptstraße
- Karl, Landwirt, Hintere Straße
- Lina, Hausfrau, Sennfelder Straße
- Luise, Hausfrau, Bittelbronner Straße
- Wilhelm, Fabrikarbeiter, Sennfelder Straße
- Wilhelm, Maurer, Zeilstraße
- Siegmann, Karl, Fabrikarbeiter, Hauptstraße
- Seyboth, Werner, Fabrikarbeiter, Keltergasse
- Söhner, Josef, Fabrikarbeiter, Hintere Straße
- Spahr, Wilhelm, Papiertechniker, Zeilstraße
- Speiser, Wilhelm, Fabrikarbeiter, Entengasse
- Speitel, Helene, Hausfrau, Fabrikweg
- Johannes, Rentner, Zeilstraße
- Sposta, Franz, Malermeister, Entengasse
- Spörle, Karl, Fabrikarbeiter, Keltergasse
- Standfuß, Erich, Zwieback-Bäckerei, Hauptstraße
- Stammer, Luise, Hausfrau, Hauptstraße
- Straubenger, Karl, Feldhüter, Keltergasse
- Strohschänk, Heinz, Diplom-Ingenieur, Bahnhofsiedlg.
- Stuber, Berta, Hausfrau, Hauptstraße
- Stückle, Emil, Kaufmann, Hauptstraße
- Süß, Heinrich, Reichsbahn-Inspektor, Bahnhofsiedlung
- Swadosch, Maximilian, Arbeiter, Bahnhofsiedlung
- Szalatzky, Rudolf, Arbeiter, Hauptstraße
- Thoma, Otto, Mechaniker, Hauptstraße
- Tiede, Julius, Fabrikarbeiter, Keltergasse
- Ludwig, Fabrikarbeiter, Keltergasse
- Timm, Hans, Zimmermann, Zeilstraße
- Trafela, Martin, Arbeiter, Hauptstraße
- Tschürtz, Tobias, Fabrikarbeiter, Fabrikweg
- Uhlich, Christian, Fabrikarbeiter, Fabrikweg
- Utz, Anna, Hausfrau, Wiesenstraße
- Rosa, Näherin, Hintere Straße
- Vierling, Emil, Landwirt, Wiesenstraße
- Vogt, Albert, Landwirt, Entengasse
- Albert, Landwirt, Entengasse
- Karl, Vorarbeiter, Entengasse
- Karl, Fabrikarbeiter, Keltergasse
- Ludwig, Hilfsdreher, Bittelbronner Straße
- Volpp, Emma, Hausfrau, Keltergasse
- Wagner, Anna, Hausfrau, Entengasse
- Christian, Landwirt, Hauptstraße
- Karl Chr. S., Landwirt, Hauptstraße
- Karl K. S., Landwirt, Entengasse
- Waiz, Gustav, Landwirt, Entengasse
- Gustav, Landwirt, Keltergasse
- Karl, Landwirt, Bittelbronner Straße
- Karl, Fabrikarbeiter, Bittelbronner Straße
- Rudolf, Landwirt, Keltergasse

— Ferdinand, Landwirt, Zeilstraße  
 — Frida, Hausfrau, Keltergasse  
 — Gertrud, Hausfrau, Wiesenstraße  
 — Hermann, Fabrikarbeiter, Sennfelder Straße  
 — Hugo, Schlosser, Hauptstraße  
 — Ida, Hausfrau, Hauptstraße  
 — Karl, Schreiner, Möckmühler Straße  
 — Karl, Vorarbeiter, Zeilstraße  
 — Karl, Fabrikarbeiter, Zeilstraße  
 — Karl, Landwirt, Hintere Straße  
 — Lina, Hausfrau, Keltergasse  
 — Ludwig, Heizer, Zeilstraße  
 — Luise, Hausfrau, Hauptstraße  
 — Viktor, Elektriker, Hauptstraße  
 — Wilhelm, Heizer, Keltergasse  
 Schromm, Rudolf, Ingenieur, Keltergasse  
 Schröder, Franz, Student, Sennfelder Straße  
 Schulz, Erich, Kaufmann, Zeilstraße

Schüle, Alfred, Arbeiter, Bahnhofsiedlung  
 — Bruno, Fabrikant, Möckmühler Straße  
 Wolf, Mina, Hausfrau, Hauptstraße  
 — Ottilie, Hausfrau, Hauptstraße  
 Wolfbeiß, Samuel, Fabrikarbeiter, Bahnhofsiedlung  
 Wollmann, Adolf, Arbeiter, Hauptstraße  
 — Karl, Landwirt, Hauptstraße  
 Zeller, Paula, Hausfrau, Hauptstraße  
 — Pauline, Hausfrau, Hintere Straße  
 Zemke, Paul, Rentner, Bahnhofsiedlung  
 Ziegler, Adolf, Landwirt, Hauptstraße  
 — Hermann, Landwirt, Hauptstraße  
 Zimmermann, Erwin, Bäcker, Hauptstraße  
 — Ludwig, Bäckermeister, Hauptstraße  
 Zrodlo, Irma, Hausfrau, Zeilstraße  
 Zweig, Karl, Fabrikarbeiter, Hintere Straße  
 — Wilhelm, Verwaltungsangestellter, Zeilstraße

## Branchenverzeichnis

### Architekten

Schwalb, Heinrich  
 Keilmann, Ferdinand

### Bäckerel

Hübler, Karl  
 Zimmermann, Ludwig

### Baugeschäft

Friedle, Albert

### Elektrogeschäft

Müller, Reinhold

### Flaschner

Rudolph, Berthold

### Friseur

Bender, Oskar

### Gärtner

Weiß, Edmund

### Gaststätten

Baier, Karl, „Zum Bahnhof“  
 Bender, Oskar, „Zum Hirsch“  
 Frank, Emil, „Zum Stern“  
 Kempf, Adolf, „Zum Lamm“  
 Krämer, Richard, „Zum Adler“  
 Schreiweis, Eugen, „Zum Berg“

### Gipswerke

Schüle & Cie.

### Gipser

Kunkel, Wilhelm

### Kolonialwaren

Baur, Heinrich  
 Keller, Emil  
 Stückle, Emil

### Küferei

Schmidt, Philipp

### Maler

Datz, Hermann  
 Kohlhammer, Hermann

### Metzgereien

Baier, Karl  
 Krämer, Richard

### Müller

Hörcher, Karl

### Mechanische Werkstätten

Schneider, August  
 Thoma, Otto

### Pappenfabrik

Autenrieth, Günther, Preßpappen  
 (Pucaro-Werk)

### Schmiede

Diemer, Wilhelm  
 Ohrnberger, Karl

### Schneidereien

Neumann, Rudolf  
 Schicht, Josef  
 Schreiweis, Emma  
 Weiß, Adolf

### Schreinereien

Englert, Arthur  
 Jiazal, Johann  
 Kühner, Ludwig

### Schuhmacher

Benz, Martin  
 Bütz, Georg  
 Ernst, Erich  
 Hübler, Friedrich

### Textilwaren

Körber, Walter

### Wagner

Hübler, Christian

### Zimmermeister

Bechthold, Erwin

### Zwiebackbäckerei

Standfuß, Erich

# Schluchtern



liegt geborgen im Tal des Leinbachs, gegen Norden von einem Hügelrücken, im Süden in einiger Entfernung durch den Heuchelberg (313 m ü. M.) eingeschlossen.

Spuren ältester Ansiedlung im Raum Schluchtern weisen in die Zeit um 2000—1500 v. Chr. zurück. Die Alte Burg oder Harchenburg läßt eine Besiedelung in der Bronzezeit (1500—500 v. Chr.) erkennen. Unkundlich genannt wird Schluchtern erstmals 767. Der Ort ist überliefert unter dem Namen „Slutra“, in späteren Urkunden „Shlothrun“. Schluchtern erlebte eine wechselvolle Geschichte und war oft wechselndes Besitztum von Herrschaften, Klöstern, Herren, Fürsten und Grafen. Im Jahre 1806 wurde Schluchtern badische Enklave. 1945 wurde die Gemeinde auf Anordnung der amerikanischen Militärbehörde dem Kreis Heilbronn und damit dem Land Württemberg eingegliedert. Dieser neueste Wechsel in der Kreis- und Länderzugehörigkeit kam den Wünschen der Bevölkerung durchaus entgegen. Schluchtern ist vor der Türe Heilbronn gelegen. Die wirtschaftlichen und politischen Interessen der Gemeinde richten sich schon seit langer Zeit sehr viel stärker nach dem industriestarken nahen Heilbronn als nach der früheren, weit entfernten und schwer erreichbaren Kreisstadt Sinsheim in Baden. Schluchtern liegt verkehrsgünstig an der Bahnstrecke Heilbronn—Eppingen—Karlsruhe. Ein großer Teil der Bevölkerung fährt täglich mit der Bahn zur Arbeit in die 8 km entfernte Kreisstadt Heilbronn. Doch auch in Schluchtern selbst ergeben sich in steigendem Maße Arbeitsmöglichkeiten für die Bevölkerung, so in der Fabrik für Beleuchtungskörper und Kunstharzartikel von Hermann Gilbert, in der Holzwarenfabrik August Geßmann und in den erst nach dem zweiten Weltkrieg gegründeten Firmen Elektrobau Wilhelm Geßmann (elektrische Schaltgeräte), Bekleidungswerk Schluchtern (Leder-, Sport- und Arbeitsschutzkleidung) und der Maschinenfabrik Felix Hoppe GmbH Maschinen für Süßwaren-Industrie). Die Mühle Karl & Emil Geßmann ist als leistungsfähige und modern eingerichtete Kunstmühle weithin bekannt. Auch leistungsfähige Handwerker sind in Schluchtern ansässig, so u. a. die mechanische Schreinerei Heinrich Hessert und eine größere Zahl von Einmannbetrieben.

Der Anteil der Landwirtschaft treibenden Bevölkerung ist in den letzten Jahren durch Zustrom von Flüchtlingen aus den Ostgebieten und durch andere Einflüsse (Zersplitterung landwirtschaftlicher Betriebe bei Erbteilungen, Abwanderung in die Industrie) stark zurückgegangen. Die rein bäuerliche Bevölkerung beträgt heute kaum mehr ein Viertel der Gesamtbevölkerung. Die landwirtschaftlichen Betriebe sind mittlere bis kleinere Betriebe mit einer Wirtschaftsfläche von 5 bis 10 ha. Neben Getreide und Kartoffeln werden auch Zuckerrüben und Zichorie gebaut. Auch ein würziger, kräftiger Wein wächst auf den Hängen um Schluchtern. Von der nicht-bäuerlichen Bevölkerung (Handwerker, Arbeiter usw.) werden für den Eigenbedarf Flächen bis zu 2 ha bewirtschaftet.

Die Bevölkerung stieg von rund 1000 Einwohner im Jahre 1939 auf 1500 Einwohner im Jahre 1949. Die konfessionelle Zusammensetzung der Bevölkerung hat sich in dieser Zeit nicht wesentlich geändert: Drei Fünftel der Bevölkerung sind evangelisch, zwei Fünftel katholisch. Jede Konfession hat ihre eigene Kirche. Das gegenseitige Einvernehmen ist gut. Ehen zwischen Angehörigen der evangelischen und der katholischen Konfession sind häufiger als früher.

Nach dem zweiten Weltkrieg zeigt Schluchtern das Bild eines aufstrebenden, zukunftsreichen Gemeinwesens. Die zielstrebige Initiative des 1947 gewählten Bürgermeisters Weber erzielte, unterstützt vom Gemeinderat, schöne Erfolge. Im Jahre 1947/48 wurde an der ergiebigen Quelle des mitten im Ort aus Felsen entspringenden Kirchbrunnens als Ergänzung zu dem 1927 auf einer Höhe außerhalb des Ortes erstellten Pumpwerk mit Reservoir ein zweites Pumpwerk errichtet, so daß die Wasserversorgung auch in trockenen Jahren gesichert ist. Darüber hinaus wird z. Z. an die Nachbargemeinde Großgartach Wasser in beachtlicher Menge abgegeben. — Unter großen Schwierigkeiten wurde in der gleichen materialarmen Nachkriegszeit die Straßenbeleuchtung wieder instandgesetzt und erweitert. Im Jahre 1949 wurde die gesamte elektrische Leitung und alle elektrischen Anlagen durch die Kawag überprüft, erneuert und von 110 Volt auf 220 Volt umgestellt. Die Straßen im Ortsbereich sind verbessert worden, teilweise durch Neurollierung und Teerung. Siedlungsgelände ist erschlossen und wird von der Gemeinde zu mäßigem Preis an Baulustige abgegeben. Die Kanalisierung der Abwasserkanäle sowie verschiedene andere, der Bevölkerung dienende Projekte sind geplant und sollen Zug um Zug, soweit die finanzielle Leistungsfähigkeit der Gemeinde dies zuläßt, durchgeführt werden. Bürgermeister und Gemeinderat wünschen, daß Schluchtern mehr und mehr zu einem sauberen, modernen und gesunden Gemeinwesen werde, in dem sich der Bürger wohlfühlt und das dem Besucher gefällt.